

Принято на
общем собрании
трудоого коллектива
МДОУ «Детский сад № 21»
Протокол №8 от 11.04.2023года

УТВЕРЖДАЮ
заведующий МДОУ «Детский сад № 21»
Л.В.Коногова
Приказ от 13.04.2023 года № 04-03/10



ОТЧЕТ
о результатах самообследования
муниципального дошкольного
образовательного учреждения
«Детский сад № 21»
за 2022 год

Ярославль, 2023

Содержание

Общие сведения об образовательной организации

I Аналитическая часть

Раздел 1 Оценка системы управления организации

Раздел 2 Оценка образовательной деятельности

Раздел 3 Оценка содержания и качества подготовки воспитанников

Раздел 4 Оценка организации учебного процесса (воспитательно-образовательного процесса)

Раздел 5 Оценка качества кадрового обеспечения

Раздел 6 Оценка учебно-методического и библиотечно-информационного обеспечения

Раздел 7 Оценка материально-технической базы

Раздел 8 Оценка функционирования внутренней системы оценки качества образования

II. Показатели деятельности дошкольной образовательной организации, подлежащие самообследованию

**Отчет о результатах самообследования
муниципального дошкольного образовательного учреждения «Детский сад № 21»
за 2022год**

Общие сведения об образовательной организации

Наименование образовательной организации	Муниципальное дошкольное образовательное учреждение «Детский сад № 21» (МДОУ «Детский сад № 21»)
Руководитель	Коногова Любовь Витальевна
Адрес организации Юридический Фактический	150000, город Ярославль, улица Собинова, дом 7а
Корпус № 1	150000, город Ярославль, улица Собинова, дом 7а
Корпус № 2	150000, город Ярославль, переулок Октябрьский, дом 5
Телефон, факс	8(4852) 30-91-56 (корпус №1), 98-99-18 (корпус №2)
Адрес электронной почты	yardou021@yandex.ru
Сайт	http://mdou21.edu.yar.ru
Учредитель	Департамент образования мэрии г. Ярославля
Дата создания	19.08.2015 год
Здание корпуса №1	функционирует с 1949 года
Здание корпуса №2	функционирует с 1935 года
Лицензия	Серия 76Л02 № 0000877 от 24.02.2016 г.

Муниципальное дошкольное образовательное учреждение «Детский сад № 21» (далее – МДОУ «Детский сад № 21») расположено в жилом районе города.

Здание корпуса №1 построено по типовому проекту. Общая площадь здания 532,7 м².

Здание корпуса №2 - приспособлено. Общая площадь здания 937,2 м².

Площадь помещений, используемых непосредственно для нужд образовательного процесса в обоих корпусах - 745 м².

Проектная наполняемость на оба корпуса 125 мест

Цель деятельности МДОУ «Детский сад № 21» – осуществление образовательной деятельности по реализации образовательных программ дошкольного образования.

Предметом деятельности МДОУ «Детский сад № 21» является формирование общей культуры, развитие физических, интеллектуальных, нравственных, эстетических и личностных качеств, формирование предпосылок учебной деятельности, сохранение и укрепление здоровья воспитанников.

Режим работы МДОУ «Детский сад № 21»: рабочая неделя – пятидневная, с понедельника по пятницу. Длительность пребывания детей в группах – 12 часов. Режим работы групп – с 7:00 до 19:00. Выходные дни - суббота, воскресенье, нерабочие праздничные дни.

Вывод: МДОУ «Детский сад № 21» зарегистрирован и функционирует в соответствии с нормативными документами в сфере образования Российской Федерации, образовательная — деятельность осуществляется в соответствии с ФГОС ДО.

Аналитическая часть

I. Система управления организацией

Управление МДОУ «Детский сад № 21» осуществляется в соответствии с действующим законодательством и уставом МДОУ «Детский сад № 21».

Управление МДОУ «Детский сад № 21» строится на принципах единоначалия и коллегиальности. Коллегиальными органами управления являются: совет родителей,

педагогический совет, общее собрание трудового коллектива. Единоличным исполнительным органом является руководитель – заведующий.

Органы управления, действующие в МДОУ «Детский сад № 21»

Наименование органа	Функции
Заведующий	Контролирует работу и обеспечивает эффективное взаимодействие структурных подразделений организации, утверждает штатное расписание, отчетные документы организации, осуществляет общее руководство МДОУ «Детский сад № 21»
Совет родителей	Рассматривает вопросы: – развития образовательной организации; – финансово-хозяйственной деятельности; – материально-технического обеспечения
Педагогический совет	Осуществляет текущее руководство образовательной деятельностью МДОУ «Детский сад № 21», в том числе рассматривает вопросы: – развития образовательных услуг; – регламентации образовательных отношений; – разработки образовательных программ; – выбора методических пособий, средств обучения и воспитания; – материально-технического обеспечения образовательного процесса; – аттестации, повышении квалификации педагогических работников;
Общее собрание трудового коллектива	Реализует право работников участвовать в управлении образовательной организацией, в том числе: – участвовать в разработке и принятии коллективного договора, Правил трудового распорядка, изменений и дополнений к ним; – принимать локальные акты, которые регламентируют деятельность образовательной организации и связаны с правами и обязанностями работников; – разрешать конфликтные ситуации между работниками и администрацией образовательной организации; – вносить предложения по корректировке плана мероприятий организации, совершенствованию ее работы и развитию материальной базы

Структура и система управления соответствуют специфике деятельности МДОУ «Детский сад № 21». В следующем году изменение системы управления не планируется.

II. Оценка образовательной деятельности

Образовательная деятельность в МДОУ «Детский сад № 21» организована в соответствии с нормативными документами:

- Законом «Об Образовании Российской Федерации» ФЗ от 29.12.2012г. № 273 —ФЗ;
- Приказом Министерства образования и науки Российской Федерации Минобрнауки России «Федеральным государственным образовательным стандартом дошкольного образования» от 17 октября 2013 г. № 1155 г. Москва "Об утверждении федерального государственного образовательного стандарта дошкольного образования";

- «Санитарно-эпидемиологическими требованиями к организациям воспитания и обучения, отдыха и оздоровления детей и молодежи», а с 01.03.2021 — дополнительно с требованиями СанПиН 1.2.3685-21 «Гигиенические нормативы и требования к обеспечению безопасности и (или) безвредности для человека факторов среды обитания» СП 2.4.3648-20.
- Приказ Министерства образования и науки Российской Федерации от 14.12.2017 № 1218 "О внесении изменений в Порядок проведения самообследования образовательной организации, утвержденный приказом Министерства образования и науки Российской Федерации от 14 июня 2013 г. № 462"
- Постановление Правительства Российской Федерации от 14 августа 2020 г. № 831 «Об утверждении Требований к структуре официального сайта образовательной организации в информационно-телекоммуникационной сети «Интернет» и формату предоставления информации».
- Приказ Министерства просвещения Российской Федерации от 31.07.2020 № 373 "Об утверждении Порядка организации и осуществления — образовательной — деятельности по — основным общеобразовательным программам - образовательным программам дошкольного образования".
- Письмо Министерства образования и науки РФ и Департамента общего образования от 28.02.2014 08-249 «Комментарии к ФГОС ДО»;
- Письмо Министерства образования и науки РФ от 07.06.2013 № ИР-535/07 «О коррекционном и инклюзивном образовании детей»;

Образовательная деятельность ведется на основании утвержденной основной образовательной программы дошкольного образования, которая составлена в соответствии с ФГОС дошкольного образования, с учетом примерной образовательной программы дошкольного образования, санитарно-эпидемиологическими правилами и нормативами, с учетом недельной нагрузки.

Образовательный процесс в детском саду осуществляется на русском языке с позиции личностно-ориентированной педагогической системы: разностороннее, свободное и творческое развитие каждого ребёнка, реализация их индивидуального потенциала, обеспечение комфортных, бесконфликтных и безопасных условий развития воспитанников.

Детский сад посещают 140 воспитанника в возрасте от 1,5 до 7 лет. В МДОУ «Детский сад № 21» функционирует 6 разновозрастных групп, 4 из которых комбинированной, а 2 общеразвивающей направленности.

	Группа	Возраст	Количество
1	Группа «Цыплята» (ранний возраст)	1-3	13
2	Группа №1 (ранний возраст)	1-3	20
3	Группа №2 (дошкольный возраст)	3-5	28
4	Группа «Пчелки» (дошкольный возраст)	3-5	20
5	Группа №3 (дошкольный возраст)	5-7	35
6	Группа «Почемучки» (дошкольный возраст)	5-7	24

Наличие и комплектование групп соответствует лицензионному нормативу. Контингент воспитанников социально благополучный. Из общего контингента детей 11 человек по заключению ПМПК имеют тяжелые нарушения речи. Для данной категории детей разработаны адаптированные общеобразовательные программы.

В режиме кратковременного пребывания ходит 1 ребенок, в 2021 году детей в кратковременном режиме пребывания не было.

В форме семейного образования и в семейной дошкольной группе обучающихся нет.

Воспитательная работа

С 01.09.2021 детский сад реализует рабочую программу воспитания и календарный план воспитательной работы, которые являются частью основной образовательной программы дошкольного образования.

По результатам анкетирования можно сделать вывод — об удовлетворенности родителями (законными представителями) воспитательным процессом в детском саду. Вместе с тем, родители высказали пожелания по введению мероприятий в календарный план воспитательной работы детского сада, направленных на формирование понятий семейных ценностей у детей («День семьи», «Семейные ярмарка» и др.). Предложения родителей будут рассмотрены и при наличии возможностей — детского сада включены — в календарный — план воспитательной работы детского сада на первое полугодие 2023 года.

Чтобы выбрать стратегию воспитательной работы, в 2022 году проводился анализ состава семей воспитанников.

Характеристика семей по составу

Состав семьи	Количество семей	Процент от общего количества семей воспитанников
Полная	113	91,9%
Неполная с матерью	8	6,5%
Неполная с отцом	1	0,8%
Оформлено опекунов	1	0,8%

Характеристика семей по количеству детей

Количество детей в семье	Количество семей	Процент от общего количества семей воспитанников
Один ребенок	54	44%
Два ребенка	57	46%
Три ребенка и более	12	10%

Воспитательная работа строится с учетом индивидуальных особенностей детей, с использованием разнообразных форм и методов, в тесной взаимосвязи воспитателей, специалистов и родителей. Детям из неполных семей уделяется большее внимание в первые месяцы после зачисления в МДОУ «Детский сад № 21».

Дополнительное образование

В 2022 году введена услуга дополнительного образования. На данный момент в детском саду функционирует 3 программы: «Английский язык», «Шахматы», «Ментальная арифметика».

Подробная характеристика в таблице. Источник финансирования: за счет физических лиц, на основе заключенных договоров между родителями (законными представителями) и детским садом.

№	Наименование программы	Возраст	Год, количество воспитанников
			2022

1	«Ментальная арифметика»	5-7	20
2	«Английский»	3-7	30
3	«Шахматы»	5-7	15

При планировании работы на следующий год необходимо определить следующие перспективы:

- расширение спектра дополнительных программ
- повышение качества организации и профессиональной подготовки педагогов ПОУ;
- своевременное информирование родителей о работе кружков ПОУ.

III. Оценка содержания и качества подготовки воспитанников.

Уровень развития детей анализируется по итогам педагогической диагностики. Формы проведения диагностики:

- диагностические занятия (по каждому разделу программы);
- наблюдения, итоговые занятия.

Разработаны диагностические карты освоения основной образовательной программы дошкольного образования детского сада (ООП детского сада) в каждой возрастной группе. Карты включают анализ качества освоения образовательных областей. Так, результаты качества освоения ооп детского сада на конец 2022 года выглядят следующим образом:

группа	ОО «Социально-коммуникативное развитие»		ОО «Познавательное развитие»		ОО «Речевое развитие»		ОО «Художественно-эстетическое развитие»		ОО «Физическое развитие»		Итог по группе	
Дошкольный возраст												
№2	67	90	53	90	57	80	40	60	67	83	57	80
«Пчелки»	52	73	56	75	52	73	53	82	59	80	54	77
№3	78	95	63	92	72	89	69	84	80	94	76	91
«Почемучки»	83	96	72	90	80	91	66	86	77	98	70	91
Итог по МДОУ	70	89	61	86	65	83	57	78	70	88	64	84

В 2022-2023 учебном году была скорректирована ООП ДО с целью включения тематических мероприятий по изучению государственных символов в рамках всех образовательных областей.

Образовательная область	Формы работы	Что должен усвоить воспитанник
Познавательное развитие	Игровая деятельность Театрализованная деятельность Чтение стихов о Родине, флаге и т.д.	Получить информацию об окружающем мире, малой родине, Отечестве, социокультурных ценностях нашего народа, отечественных традициях и праздниках, госсимволах, олицетворяющих Родину

Социально-коммуникативное развитие		Усвоить нормы и ценности, принятые в обществе, включая моральные и нравственные. Сформировать чувство принадлежности к своей семье, сообществу детей и взрослых
Речевое развитие		Познакомиться с книжной культурой, детской литературой. Расширить представления о госсимволах страны и ее истории
Художественно - эстетическое развитие	Творческие формы-рисование, лепка, художественное слово, конструирование и др.	Научиться ассоциативно связывать госсимволы с важными историческими событиями страны
Физическое развитие	Спортивные мероприятия	Научиться использовать госсимволы в спортивных мероприятиях, узнать, для чего это нужно

вывод: уровень овладения необходимыми умениями и навыками по образовательным областям на начало года составляет 64% - показатель развития - средний, к концу года он составил 84%. Наблюдается положительная динамика в развитии воспитанников в целом по детскому саду, что в приросте составляет 20%.

Качество подготовки дошкольников к школьному обучению

В отчетном периоде 32 выпускника. подготовлено к школьному обучению

Результаты готовности выпускников подготовительных групп к обучению в школе

Учебный год	2020	2021	2022
Количество выпускников	29	30	32
Высокий уровень	4 (14%)	4 (13%)	5 (16%)
Уровень выше среднего	15 (52%)	14 (47%)	15 (47%)
Средний уровень	10 (34 %)	12 (40 %)	12 (37%)
Уровень ниже среднего	0	0	0
Низкий уровень	0	0	0

Качественный анализ профилей школьной готовности позволяет говорить о том, что в детском саду созданы благоприятные условия для развития таких важных для школьного обучения качеств как, принятие учебной задачи, произвольная регуляция деятельности, развитие мелкой моторики, формирование у детей необходимых для начала школьного обучения знаний и умений, положительного отношения к школе.

IV. Оценка организации учебного процесса (воспитательно-образовательного процесса)

В основе образовательного процесса в детском — саду — лежит взаимодействие педагогических работников, администрации и родителей.

Основными участниками образовательного процесса являются дети, родители, педагоги.

Основные форма организации образовательного процесса:

- совместная — деятельность педагогического работника и воспитанников в рамках организованной образовательной деятельности и реализации проектов, выбранных детьми и тематических недель, предложенных педагогами.
- самостоятельная деятельность воспитанников под наблюдением педагогического работника.

Занятия в рамках — образовательной — деятельности — ведутся по подгруппам.

Продолжительность занятий соответствует СанПиН 1.2.3685-21 и составляет:

- в группах с детьми от 1 до 3 лет — до 10 мин;
- в группах с детьми от 3 до 4 лет — до 15 мин;
- в группах с детьми от 4 до 5 лет — до 20 мин;
- в группах с детьми от 5 до 6 лет — до 25 мин;
- в группах с детьми от 6 до 7 лет — до 30 мин.

Между занятиями в рамках образовательной деятельности предусмотрены перерывы продолжительностью не менее 10 минут.

Основной формой занятия является — игра. Образовательная деятельность с детьми строится с учётом индивидуальных особенностей детей и их способностей. Выявление и развитие способностей воспитанников осуществляется в любых формах образовательного процесса.

Работа в группах — организуется на основе календарного и перспективного планирования, разработанного — педагогами детского сада, планирование принимается на педагогическом совете, утверждается приказом заведующего. Содержание перспективного планирования соответствует учебному плану.

Количество и продолжительность образовательной деятельности, включая реализацию дополнительных платных образовательных программ, устанавливаются в соответствии с санитарно-гигиеническими нормами и требованиями, регламентируются учебным планом.

При составлении циклограммы образовательной деятельности соблюдены перерывы (динамические паузы) продолжительностью не менее 10 минут, предусмотрено время для физкультурных минуток, двигательных пауз. В комплексы педагоги включают корректирующие упражнения на осанку, зрение, плоскостопие, дыхательные упражнения.

Чтобы не допустить распространения коронавирусной инфекции, администрация детского сада в 2022 году продолжила соблюдать ограничительные и профилактические меры в соответствии с СП 3.1/2.4.3598-20:

- ежедневный усиленный фильтр воспитанников и работников —термометрию с помощью бесконтактных термометров и опрос на наличие признаков инфекционных заболеваний. Лица с признаками инфекционных заболеваний изолируются, а детский сад уведомляет территориальный орган Роспотребнадзора;
- еженедельную генеральную уборку с применением дезинфицирующих средств, разведенных в концентрациях по вирусному режиму;
- ежедневную влажную уборку с обработкой всех контактных поверхностей, игрушек и оборудования дезинфицирующими средствами;
- дезинфекцию посуды, столовых приборов после каждого использования;
- использование бактерицидных установок в групповых комнатах;
- частое проветривание групповых комнат в отсутствие воспитанников;
- требование о заключении врача об отсутствии медицинских противопоказаний для пребывания в детском саду ребенка, который переболел или контактировал с больным COVID-19.

V. Оценка кадрового обеспечения

МДОУ «Детский сад № 21» укомплектован педагогами на 95% согласно штатному расписанию. Всего работают 19 человек. Педагогический коллектив МДОУ «Детский сад № 21» насчитывает 6 специалистов.

Соотношение воспитанников, приходящихся на 1 взрослого:

– воспитанник/педагоги – 7,4/1;

За 2022 год педагогические работники успешно прошли аттестацию и получили:

– первую квалификационную категорию – 3 человека (Комягина Н.А., Федорова Е.Н., Смирнова М.С.).

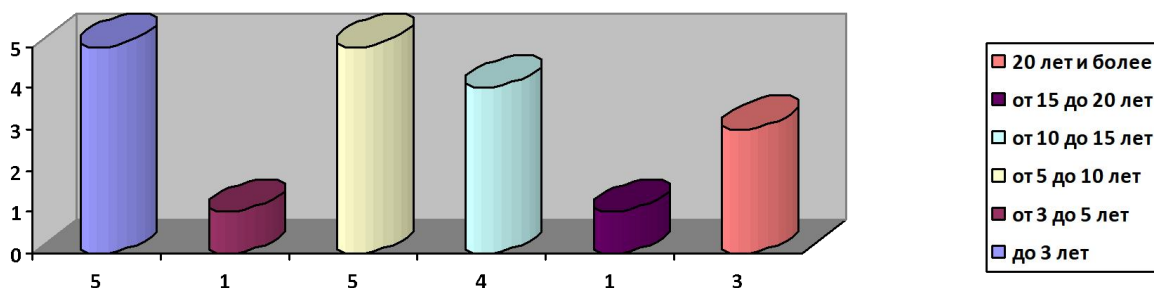
На 29.12.2022 5 человек проходят обучение в:

- ФГБОУ ВО «Ярославский государственный педагогический университет им. К.Д. Ушинского» - 2 человека, в т.ч 1 из них в аспирантуре
- Федеральное государственное бюджетное образовательное учреждение высшего образования Костромской государственной университет (КГУ) - 1 человек
- Государственное профессиональное образовательное автономное учреждение Ярославской области Ярославский педагогический колледж - 1 человек

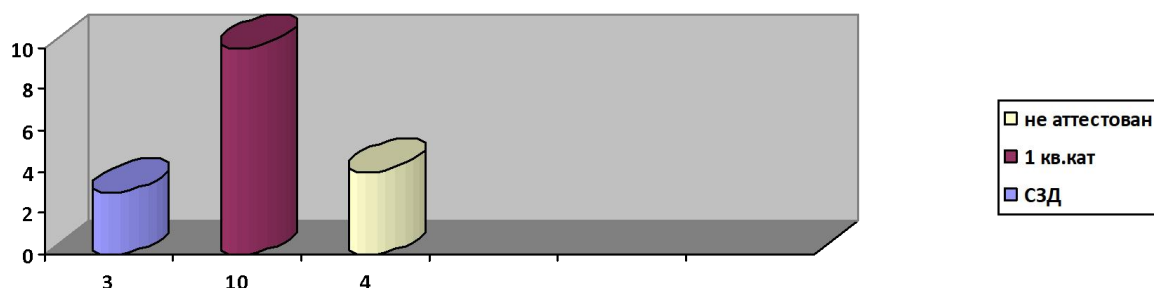
Ежегодно педагоги и работники МДОУ повышают свой профессиональный уровень на курсах повышения квалификации в ИРО и ГЦРО г. Ярославля. Практически все педагоги прошли повышение квалификации по применению в образовательном процессе ФГОС ДО.

Диаграмма с характеристиками кадрового состава МДОУ «Детский сад № 21»

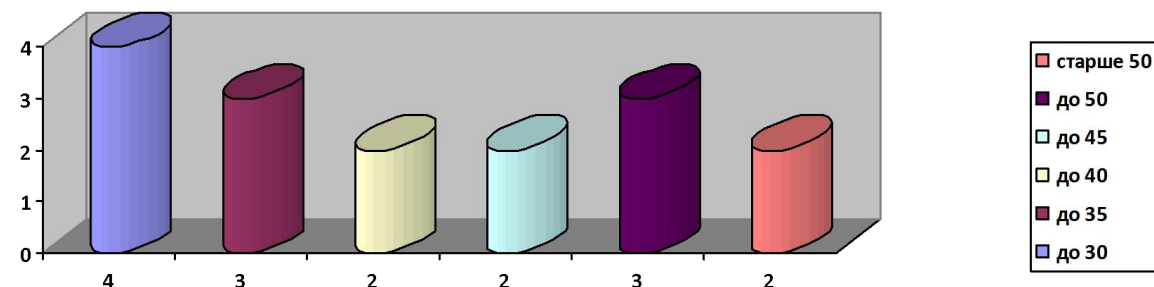
Стаж педагогической работы.



Квалификационный уровень педагогических кадров.



Возраст педагогов



В 2022 году работала инновационная площадка, в которой активно работали воспитатели и специалисты детского сада:

- Экспериментальная площадка ФИРО РАНХиГС при Президенте Российской Федерации ГПОАУ Ярославский педагогический колледж». Тема исследования «Разработка и реализация цифрового учебно-методического комплекса как средство совершенствования ИКТ - компетенций педагогов дошкольного образования» (Приказ ФИРО РАНХиГС № 21/01-02-06 от 31.03.2021).

Детский сад практически укомплектован кадрами. Педагоги постоянно повышают свой профессиональный уровень, знакомятся с опытом работы своих коллег и других дошкольных учреждений, а также саморазвиваются. Все это в комплексе дает хороший результат в

организации педагогической деятельности и улучшении качества образования и воспитания дошкольников.

VI. Оценка учебно-методического и библиотечно-информационного обеспечения

В МДОУ «Детский сад № 21» библиотека является составной частью методической службы. Библиотечный фонд располагается в методическом кабинете, кабинетах специалистов, группах детского сада. Библиотечный фонд представлен методической литературой по всем образовательным областям основной общеобразовательной программы, детской художественной литературой, а также другими информационными ресурсами на различных электронных носителях. В каждой возрастной группе имеется банк необходимых учебно-методических пособий, рекомендованных для планирования воспитательно-образовательной работы в соответствии с обязательной частью ООП.

В 2022 году Детский сад частично обновил наглядно-дидактические пособия:

– серии «Мир в картинках», «Рассказы по картинкам», «Расскажите детям о...», «Играем в сказку» и т.д;

– комплексы для оформления родительских уголков;

Оборудование и оснащение методического кабинета достаточно для реализации образовательных программ.

Информационное обеспечение МДОУ «Детский сад № 21» включает:

– информационно-телекоммуникационное оборудование – ноутбуки, проектор, МФУ, , интерактивная доска и песочный стол и т.д;

– программное обеспечение – позволяет работать с текстовыми редакторами, интернет-ресурсами, фото-, видеоматериалами, графическими редакторами.

В МДОУ «Детский сад № 21» учебно-методическое и информационное обеспечение достаточное для организации образовательной деятельности и эффективной реализации образовательных программ.

VII. Оценка материально-технической базы

В МДОУ «Детский сад № 21» сформирована материально-техническая база для реализации образовательных программ, жизнеобеспечения и развития детей. В МДОУ «Детский сад № 21» оборудованы помещения:

– групповые помещения – 6;

– кабинет заведующего – 2 (по 1 в каждом корпусе);

– методический кабинет – 1;

- кабинет специалистов – 3 (1 в первом корпусе, 2 во втором - кабинет педагога-психолога, кабинет учителя логопеда);

– музыкально - физкультурный зал – 2 (по 1 в каждом корпусе);

– пищеблок – 2 (по 1 в каждом корпусе);

– прачечная – 1;

– медицинский кабинет – 2 (по 1 в каждом корпусе);

- кабинет бухгалтерии - 1

Все помещения детского сада оборудованы в соответствии с их функциональным назначением и соблюдением санитарно-гигиенических требований.

В группах созданы условия для самостоятельной, художественной, творческой, театрализованной, двигательной деятельности. Музыкально- спортивный зал оснащается необходимым современным оборудованием.

На территории детского сада продолжается благоустройство участков. Оформлены цветники, клумбы, огород, которые украшают и облагораживают территорию учреждения,

При создании предметно-развивающей среды педагоги учитывают возрастные, индивидуальные особенности детей своей группы.

Оборудованы групповые комнаты, включающие игровую, познавательную, обеденные зоны.

Материально-техническое состояние детского сада и территории соответствует действующим санитарно-эпидемиологическим требованиям к устройству, содержанию и организации режима работы в дошкольных организациях, правилам пожарной безопасности, требованиям охраны труда.

Обеспечение комплексной безопасности детского сада

В детском саду созданы условия по организации безопасности образовательного процесса: в соответствии с Федеральным Законом от 17.07.1999 г, № 181-ФЗ «Об основах пожарной безопасности в Российской Федерации», нормативно-правовыми актами, приказами Министерства образования в учреждении проделана определенная работа по обеспечению безопасности жизнедеятельности работников, воспитанников во время образовательного процесса.

Приказом руководителя на начало учебного года назначаются ответственные за организацию работы по охране труда, противопожарной безопасности, электробезопасности, правилам дорожного движения.

Разработаны все инструкции по охране труда, должностные инструкции. Своевременно организовывается обучение и проверка знаний требований охраны труда вновь поступивших работников учреждения. Организовано обучение работников мерам обеспечения пожарной безопасности, Проводятся тренировочные мероприятия по эвакуации.

Разрабатываются мероприятия по предупреждению травматизма, дорожно-транспортных происшествий, несчастных случаев, происходящих на улице, воде, спортивных мероприятиях и т.д. Разработан паспорт антитеррористической защищенности.

Ежегодно проводится подготовка и проверка всей материально-технической базы детского сада к началу учебного года.

Ежедневно ответственными лицами осуществляется контроль с целью своевременного устранения причин, несущих угрозу жизни и здоровью воспитанников и работников. Плановые — проверки Роспотребнадзора и Пожнадзора свидетельствует о том, что основные условия для жизнедеятельности детей созданы.

Здание детского сада оборудовано современной пожарно-охранной сигнализацией и тревожной кнопкой, что позволяет оперативно вызвать наряд охраны в случае чрезвычайной ситуации. Ведется круглосуточное видеонаблюдение.

Вывод: Материально-техническая база соответствует санитарно-эпидемиологическим требованиям к устройству, содержанию и организации режима работы в дошкольных организациях, правилам пожарной безопасности, требованиям охраны труда.

VIII. Оценка функционирования внутренней системы оценки качества образования

Система внутренней оценки качества образования (далее - ВСОКО) детского сада является средством для достижения политики и целей организации в области качества, дает уверенность самой организации и потребителям услуг в её способности: осуществлять на высоком

профессиональном уровне образовательную деятельность; Выполнять государственные задачи в области дошкольного образования; осуществлять информационное и научно-методическое обеспечение деятельности преподавательского состава учреждения, включая техническое сопровождение ведения документации; осуществлять подготовку и предоставление отчетов по вопросам, относящимся к компетенции учреждения; организовывать и проводить конференции, методические совещания, обучающие семинары для повышения профессионального уровня педагогов и сотрудников учреждения.

Целью введения ВСОКО является:

- получение объективной информации о состоянии качества образования в детском саду, тенденциях его изменения и причинах, влияющих на его уровень;
- формирование — информационной основы принятия управленческих решений.

Объекты СМКО МДОУ «Детский сад № 21»:

Качество содержания и организации образовательной деятельности:

- качество ООП ДО, соответствие требованиям ФГОС ДО;
- качество дополнительных общеразвивающих программ;
- качество образовательного процесса (организованного взрослым и самостоятельной детской деятельности);
- качество взаимодействия всех участников образовательных отношений,

Качество условий, обеспечивающих образовательную деятельность:

- качество финансовых условий;
- качество материально-технических условий;
- качество психолого-педагогических условий;
- качество кадровых условий;
- качество развивающей предметно-пространственной среды.

Качество результатов образовательной деятельности:

- качество — (динамика) освоения детьми содержания ООП ДО, дополнительных общеразвивающих программ;
- достижения обучающихся;
- здоровье обучающихся (динамика);
- удовлетворенность родителей (законных представителей) обучающихся качеством образовательных результатов.

На начало учебного года составлен график комплексного контроля, который вывешен на стенде. Поэтому каждый из сотрудников имеет возможность видеть цель, дату и форму контроля. Такие виды контроля, как оперативный, за выполнением натуральных норм питания и анализом детской заболеваемости, выполнением санитарно-гигиенического режима проводился ежемесячно, что позволяло вносить коррективы. Подведение итогов контроля проводится на административных — совещаниях, педагогических часах, педсоветах и пятиминутках, общих собраниях трудового коллектива.

Контроль проходит через все структурные подразделения и направлен на следующие объекты: охрана жизни и укрепление здоровья воспитанников; образовательный процесс; кадры, аттестация педагогов, повышение квалификации; административно-хозяйственная и финансовая деятельность; питание детей; техника безопасности и охрана труда работников. Медико-педагогический контроль по группам показал, что модель двигательной активности дошкольников выполняется в достаточном объеме.

При этом используются разные виды мероприятий и формы организации двигательной активности регламентированной деятельности: физкультурно-оздоровительные, образовательной, организационно-массовые мероприятия, самостоятельная деятельность детей. Варьируется физическая нагрузка в соответствии с индивидуальными особенностями ребенка в свободной деятельности, достигается тренирующий эффект в образовательной деятельности, включаются элементы — двигательной активности детей в игровую деятельность.

Таким образом, система внутренней оценки качества образования функционирует в соответствии с требованиями - действующего законодательства. В учреждении выстроена четкая система методического контроля и анализа результативности воспитательно-образовательного процесса по всем направлениям развития дошкольника и функционирования детского сада в целом.

Результаты анализа показателей деятельности организации

Данные приведены по состоянию на 30.12.2022.

Показатели	Единица измерения	Количество
Образовательная деятельность		
Общее количество воспитанников, которые обучаются по программе дошкольного образования в том числе обучающиеся:	человек	149
в режиме полного дня (8–12 часов)		148
в режиме кратковременного пребывания (3–5 часов)		1
в семейной дошкольной группе		0
по форме семейного образования с психолого-педагогическим сопровождением, которое организует детский сад		0
Общее количество воспитанников в возрасте до 3 лет	человек	39
Общее количество воспитанников в возрасте от трех до восьми лет	человек	110
Количество (удельный вес) детей от общей численности воспитанников, которые получают услуги присмотра и ухода, в том числе в группах:	человек (процент)	
8–12-часового пребывания		149 (100%)
12–14-часового пребывания		0 (0%)
круглосуточного пребывания		0 (0%)
Численность (удельный вес) воспитанников с ОВЗ от общей численности воспитанников, которые получают услуги:	человек	11/149
по коррекции недостатков физического, психического развития		0
обучению по образовательной программе дошкольного образования		11/149
присмотру и уходу		0
Средний показатель пропущенных по болезни дней на одного воспитанника	день	
Общая численность педработников, в том числе количество педработников:	человек	18
с высшим образованием		12
высшим образованием педагогической направленности (профиля)		12
средним профессиональным образованием		4

средним профессиональным образованием педагогической направленности (профиля)		2
Количество (удельный вес численности) педагогических работников, которым по результатам аттестации присвоена квалификационная категория, в общей численности педагогических работников, в том числе:	человек (процент)	10 (55,8%)
с высшей		0 (0%)
первой		10 (55,8%)
Количество (удельный вес численности) педагогических работников в общей численности педагогических работников, педагогический стаж работы которых составляет:	человек (процент)	
до 5 лет		6 (33%)
больше 30 лет		3 (17%)
Количество (удельный вес численности) педагогических работников в общей численности педагогических работников в возрасте:	человек (процент)	
до 30 лет		4 (22%)
от 55 лет		2 (11%)
Численность (удельный вес) педагогических и административно-хозяйственных работников, которые за последние 5 лет прошли повышение квалификации или профессиональную переподготовку, от общей численности таких работников	человек (процент)	18 (100%)
Численность (удельный вес) педагогических и административно-хозяйственных работников, которые прошли повышение квалификации по применению в образовательном процессе ФГОС, от общей численности таких работников	человек (процент)	18 (100%)
Соотношение «педагогический работник/воспитанник»	человек/человек	1/9
Наличие в детском саду:	да/нет	
музыкального руководителя		да
инструктора по физической культуре		да
учителя-логопеда		да
логопеда		нет
учителя-дефектолога		нет
педагога-психолога		да
Инфраструктура		
Общая площадь помещений, в которых осуществляется	кв. м	4,3

образовательная деятельность, в расчете на одного воспитанника		
Площадь помещений для дополнительных видов деятельности воспитанников	кв. м	0
Наличие в детском саду: физкультурного зала	да/нет	нет
музыкального зала		да
прогулочных площадок, которые оснащены так, чтобы обеспечить потребность воспитанников в физической активности и игровой деятельности на улице		да

Анализ показателей указывает на то, что детский сад имеет достаточную инфраструктуру, которая соответствует требованиям СанПиН 2.4.1.3049-13 «Санитарно-эпидемиологические требования к устройству, содержанию и организации режима работы дошкольных образовательных организаций» и позволяет реализовывать образовательные программы в полном объеме в соответствии с ФГОС ДО.

Детский сад укомплектован достаточным количеством педагогических и иных работников, которые имеют достаточную квалификацию и регулярно проходят повышение квалификации, что обеспечивает результативность образовательной деятельности.